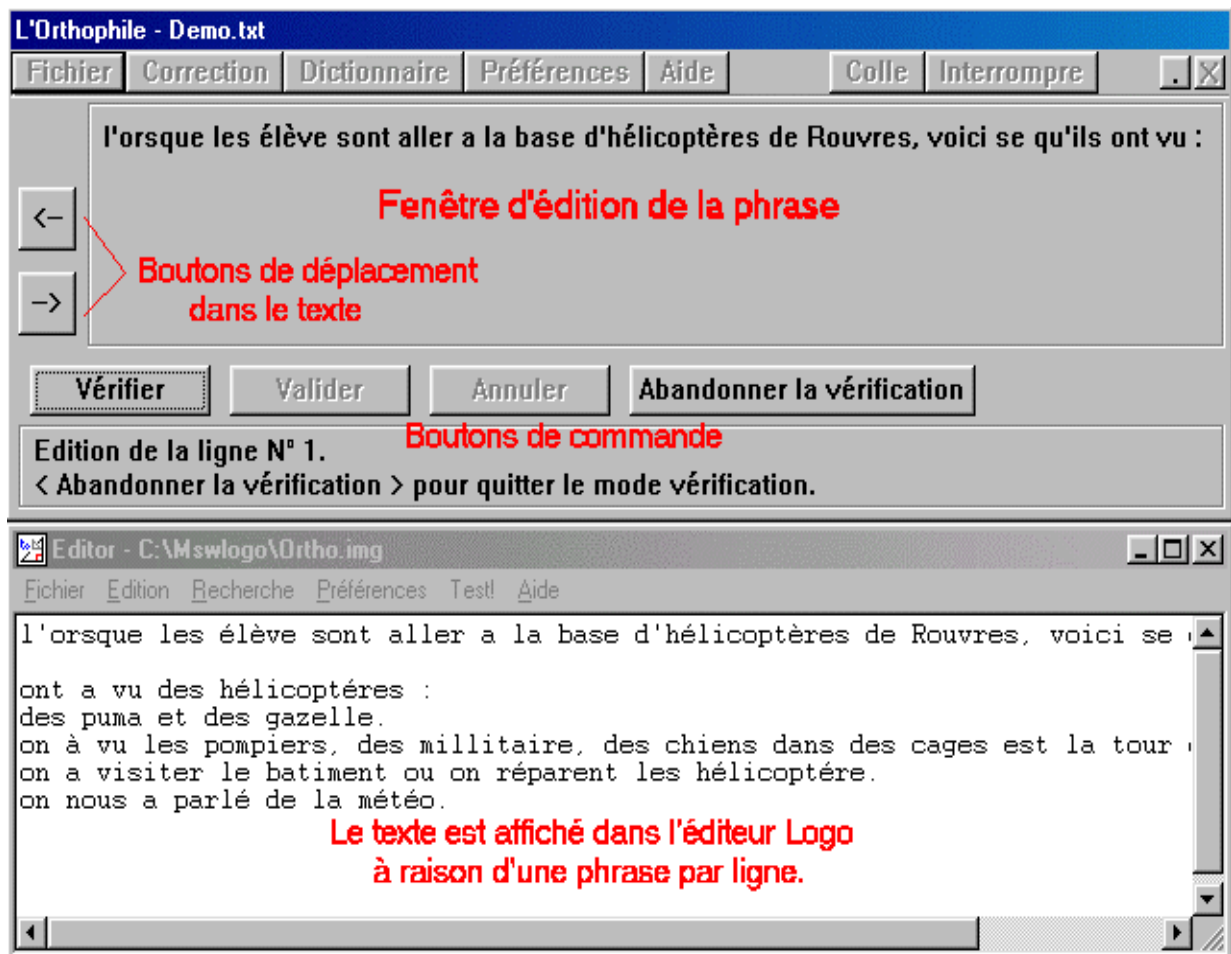


II. Mode d'emploi/Tutoriel

Interface : Explication sur chaque bouton de l'interface principal. (capture d'écran)



Les boutons de l'interface :

Les boutons fléchés permettent de se déplacer parmi les phrases du texte :

Le bouton **flèche à droite** permet d'afficher la phrase suivante.

Le bouton **flèche à gauche** permet de revenir à la phrase précédente.

Le bouton **Vérifier** lance la vérification de la phrase affichée dans la fenêtre d'édition. Les flèches de déplacement sont alors désactivées.

Le bouton **Valider** n'est actif que lorsqu'une réponse est requise, il permet d'enregistrer une correction ou la réponse de l'élève à une question posée.

Le bouton **Annuler** ne devient actif que lorsqu'une réponse a été fournie par l'élève. Pendant la phase de correction d'un mot, il permet de revenir au texte qui était initialement affiché dans la fenêtre de saisie de texte. Pendant la phase de recherche du sujet, il devient actif dès qu'un mot de la phrase est sélectionné et il permet de réinitialiser le groupe sujet.

Dès que le texte est chargé en mémoire, on entre dans le **mode vérification**, le menu principal est désactivé et le bouton **Abandonner la vérification** apparaît.

Ce bouton permet de quitter le mode vérification quand la vérification du texte est terminée ou pour réactiver le menu principal en vue d'effectuer des opérations accessibles uniquement par le menu. Le texte du bouton est alors remplacé par **Reprendre la vérification**.

Le bouton **Interrompre** situé dans la barre de menu interrompt le processus de vérification de

la phrase et ramène en **situation d'attente**. Les flèches de déplacement sont actives.

Le bouton **Colle** permet de recoller 2 étiquettes..

Le bouton marqué d'un **point** permet de réduire l'application en icône. Il n'est pas actif pendant la vérification de la phrase.

Le bouton marqué d'un **X** permet de fermer l'application. Il n'est pas actif pendant la vérification de la phrase.

Le texte est affiché dans l'éditeur Logo à raison d'une phrase par ligne. Les retours chariot sont matérialisés par une ligne vide.

Le programme analyse la ponctuation du texte pour détecter la fin de la phrase. Chaque point, point d'interrogation, point d'exclamation est pris comme élément terminant une phrase. (même lorsque le texte comporte des erreurs dans l'espacement entre les mots)

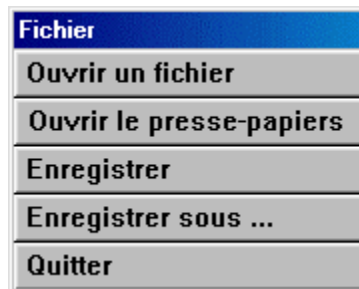
Le menu :



Il s'agit d'un pseudo menu car MSWLogo ne permet pas de créer de véritables menus Windows. En fait, il s'agit d'une barre de boutons. Chaque bouton provoque l'affichage d'une fenêtre contenant d'autres boutons qui correspondent aux items du menu. Contrairement à un menu Windows, le menu reste ouvert même lorsque le curseur de la souris sort de la fenêtre. Pour refermer le menu, il suffit de cliquer sur un autre bouton ou sur une zone quelconque de la fenêtre principale.

Le menu fichier :

Lorsqu'on clique sur le menu Fichier, la fenêtre suivante s'ouvre :



Ouvrir un fichier permet d'afficher la boîte de dialogue d'ouverture de fichier. Seuls les fichiers comportant **l'extension .txt** apparaissent dans la fenêtre.

Sélectionnez le nom du fichier puis cliquez sur **Ouvrir**

Ouvrir le presse-papiers permet de charger en mémoire le texte copié dans **le presse-papiers de Windows**. On peut donc utiliser L'Orthophile pour vérifier du texte provenant de n'importe quelle application Windows.

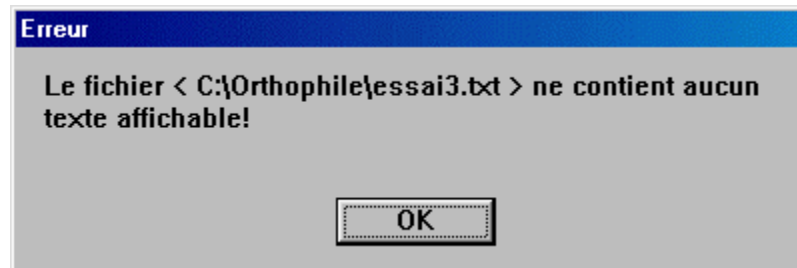
Remarques :

Si le texte contient les caractères [,], {, ou }, ils seront remplacés par le caractère □.

En effet, ces caractères ont une signification particulière pour Logo, aussi, leur emploi dans le texte est interdit.

Si le texte comporte des parenthèses, elles doivent être correctement appariées pour éviter une erreur lors du traitement . Si ce n'est pas le cas, le fichier est néanmoins chargé en mémoire mais l'utilisateur est averti par le message suivant :

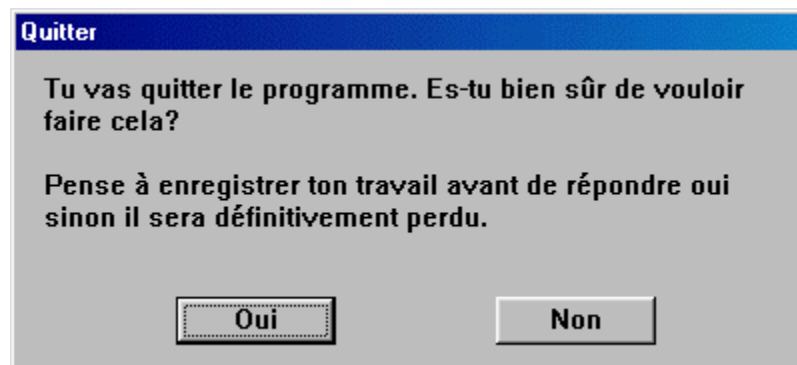
Si le fichier est vide ou si le texte ne peut être traité normalement, le message suivant est affiché :



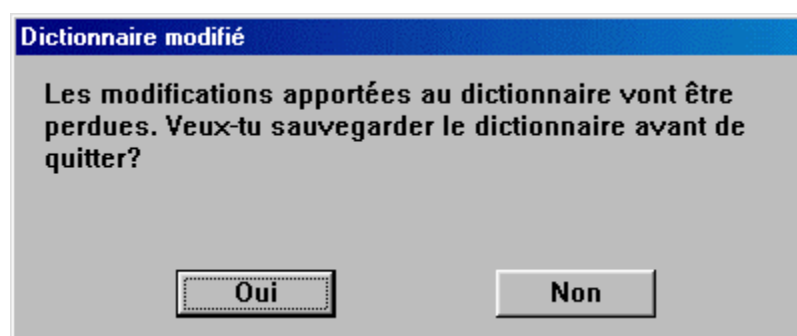
Enregistrer : Provoque l'enregistrement des modifications du texte. S'il est issu du presse-papiers de Windows, le texte est enregistré dans le presse-papiers de manière à ce que l'utilisateur puisse le coller dans l'application d'origine.

Enregistrer sous permet de sauvegarder le texte sous un nouveau nom.

Quitter provoque la fermeture de l'application, un message rappelle à l'utilisateur qu'il doit enregistrer son texte avant de quitter:



Si le dictionnaire a été modifié au cours de la vérification, le programme propose de le sauvegarder avant de quitter le programme :



Le menu Correction



Mots à ignorer affiche la fenêtre de gestion des mots ignorés au cours la vérification lexicale.

Quand on passe la correction d'un mot, celui-ci est enregistré en mémoire et chaque fois que ce mot est rencontré, il est systématiquement ignoré. Il est possible de conserver la liste de ces mots d'une session à l'autre en cochant l'option "**Se souvenir des mots ignorés pendant la vérification**" dans le menu Préférences.



Bilan affiche le bilan de la correction. Il faut qu'une phrase au moins ait été corrigée. Dans le cas contraire, un message d'erreur indique que le bilan ne peut être affiché. [Aller au paragraphe Bilan.](#)

7 - Le menu Dictionnaire

Dictionnaire
Montrer
Nouveau
Exporter
Importer
Ajouter une suggestion
Supprimer une suggestion

Montrer permet d'afficher le dictionnaire en dehors du mode correction .

Nouveau permet de créer un nouveau dictionnaire (si ça vous amuse!!!)

Exporter affiche la boîte de dialogue d'enregistrement de fichier. Le nom du dictionnaire doit avoir l'extension .dic.

Une fois le nom du dictionnaire saisi, cliquez sur Enregistrer pour sauvegarder votre dictionnaire (cette manoeuvre est recommandée de temps à autre pour avoir toujours en réserve un dictionnaire de remplacement en cas de manoeuvre maladroite des élèves).

Importer affiche la boîte de dialogue d'ouverture de fichier. Seuls les fichiers avec l'extention .dic sont visibles.

Sélectionnez le nom du dictionnaire à importer puis cliquez sur "ouvrir" pour remplacer le dictionnaire en mémoire par celui que vous venez de charger.

Utile pour restaurer un dictionnaire.

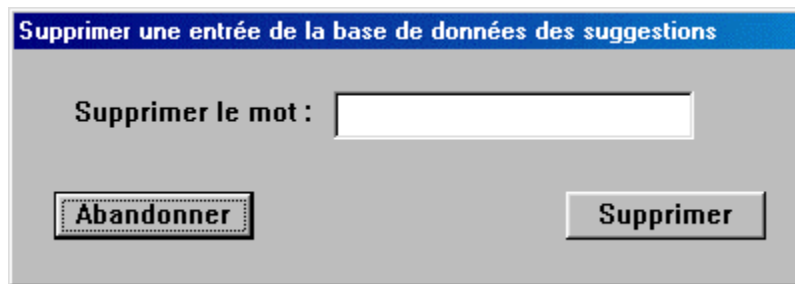
Ajouter une suggestion affiche la fenêtre suivante :

Pendant la correction lexicale, on peut déterminer quelle(s) suggestion(s) sera (seront) proposée(s) à l'élève pour la correction d'une faute en particulier

Dans l'exemple ci-dessus, on veut suggérer le mot ALORS à chaque fois que l'élève tape le mot ALLORS.

Notez que si l'option "Ajout automatique au dictionnaire des suggestions" est cochée dans le [menu Préférences](#), toutes les corrections sont enregistrées dans une base de données de manière à suggérer la correction à chaque fois que la faute est rencontrée.

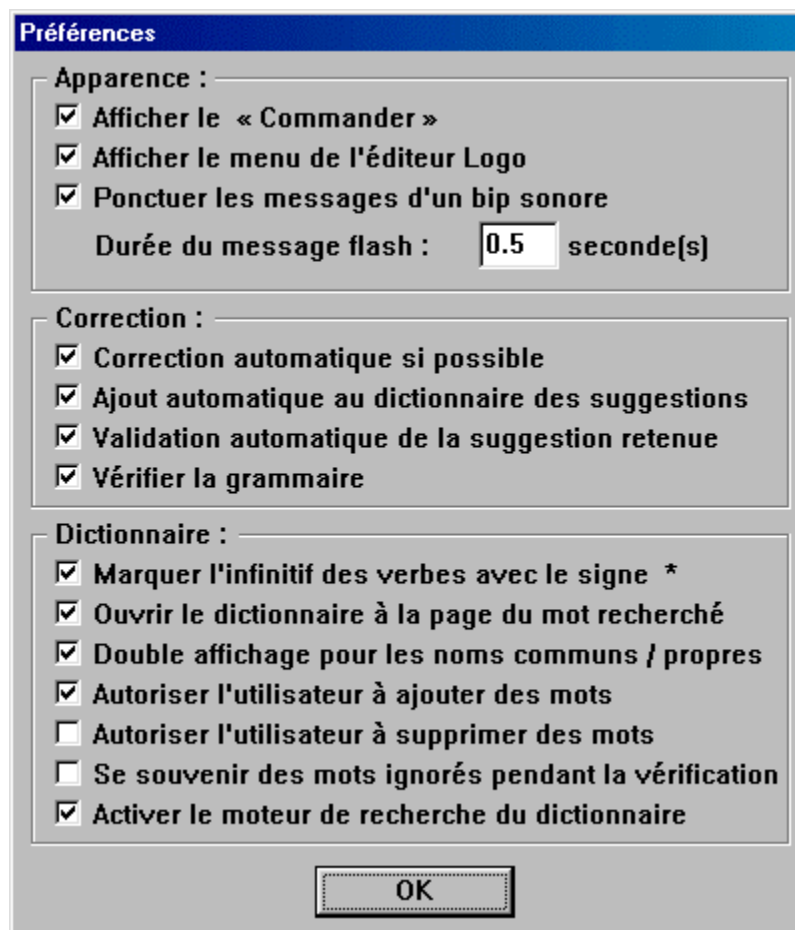
Supprimer une suggestion affiche la fenêtre suivante :



Elle est utilisée pour supprimer un mot de la base de données des suggestions. Toutes les suggestions de correction associées au mot seront également supprimées.

8 - Le menu Préférences

Ce menu permet d'accéder à la boîte de dialogue suivante :

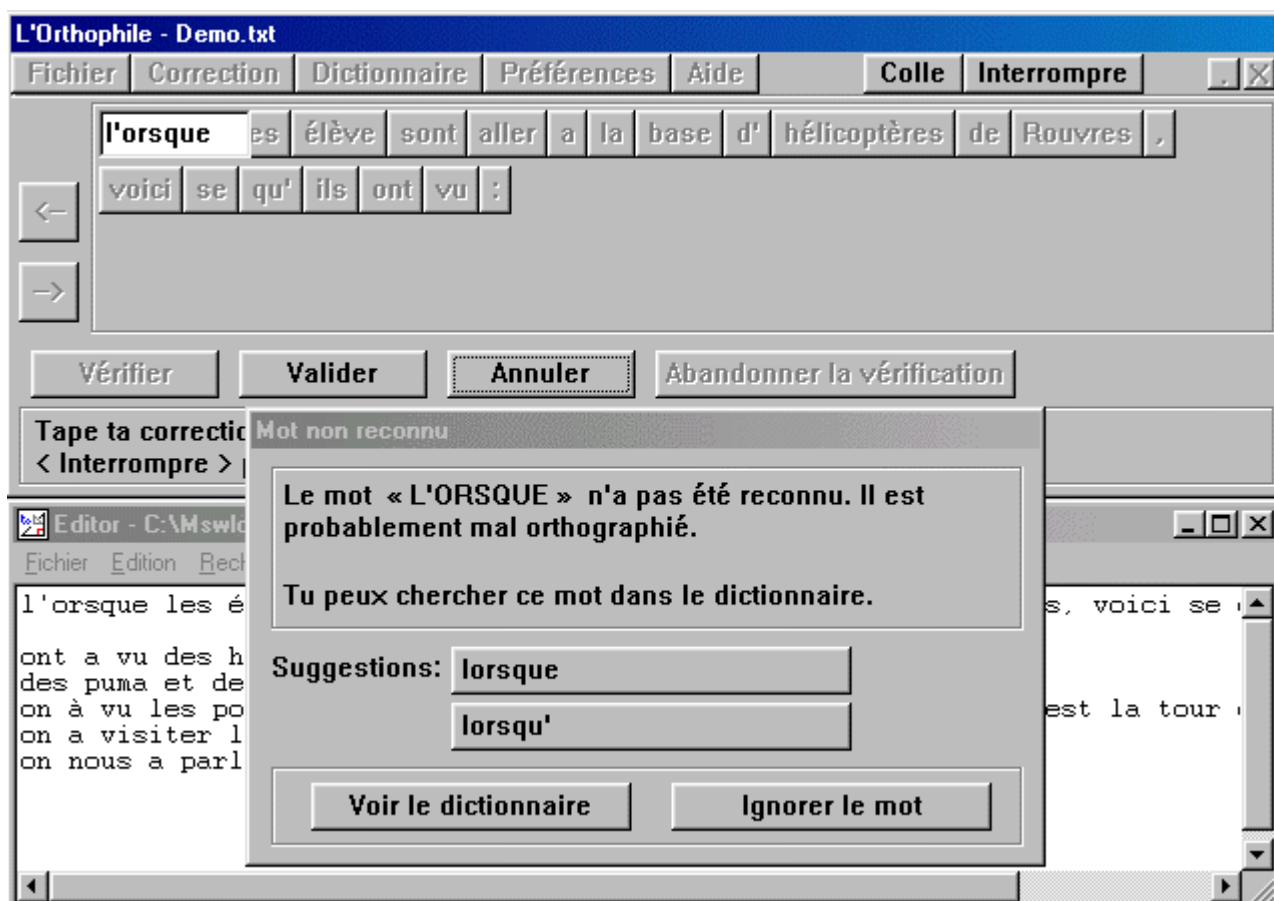


Le programme corrige automatiquement les erreurs d'espacement entre les mots et les signes de ponctuation.

Les mots qui comportent des signes de ponctuation tels que les noms de fichiers sont donc à proscrire

Menu : Description de ce que l'on trouve dans chaque menu et sous menu. (capture d'écran)

Vérification lexicale :



La vérification lexicale :

Cette vérification s'appuie sur un dictionnaire (plus de 10 000 entrées actuellement). Un moteur de recherche permet de retrouver plus rapidement les mots dans le dictionnaire. L'utilisateur peut ajouter ou retirer des mots au dictionnaire. Un conjugueur donne les formes conjuguées des verbes.

Une base de données stocke les erreurs lexicales et la (ou les) correction associée pour suggérer la correction ultérieurement si la faute est de nouveau rencontrée. Le bilan donne le pourcentage de mots correctement orthographiés par rapport au nombre total de mots différents du texte et la liste des mots qui ont été corrigés.

Qu'est-ce qui est vérifié en orthographe grammaticale?

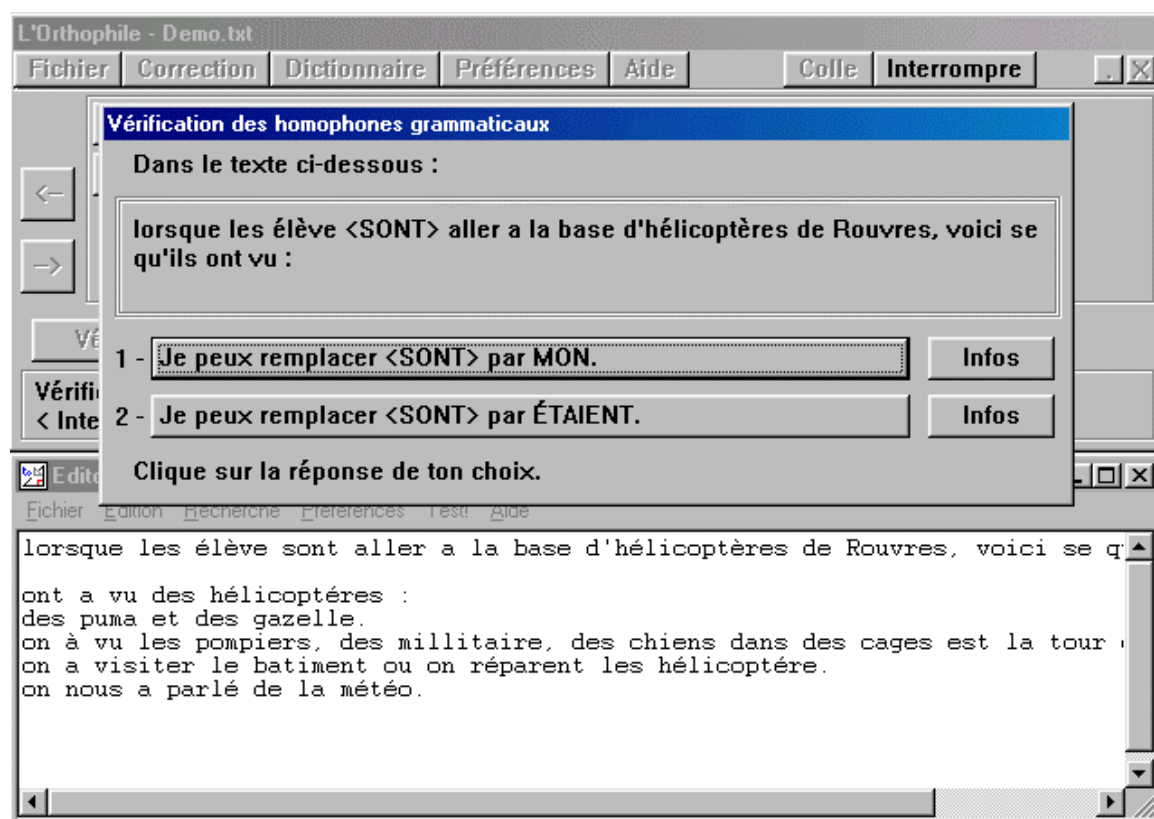
La vérification grammaticale est très didactique :

Cette vérification est basée d'une part sur une analyse automatique de la phrase et sur des questions posées à l'élève sur le sens du texte. C'est l'élève qui comprend le texte et répond aux questions quand il y a ambiguïté ou obligation de prendre le sens du texte en compte et c'est la machine qui vérifie si l'orthographe du mot écrit correspond bien à la réponse de l'élève.

De nombreux écrans d'aide permettent d'avoir une information ou une aide sur la notion grammaticale vérifiée.

Cette méthode permet de placer l'élève dans une situation où il réinvestit en permanence des techniques apprises en classe lors d'exercices systématiques. Il retrouve des questions et des situations qui lui sont familières et le but est de l'amener à anticiper ces questions

La vérification des homophones grammaticaux :



Qu'est-ce qui est vérifié en orthographe grammaticale?

- Les principaux homophones grammaticaux :

- se/ce, ses/ces, a/à, et:est, on/ont, son/sont, mon/m'ont, les/l'ai etc...

- er /é/ait

- distinction verbes en er / participe passé en é ou forme conjuguée du verbe (ex : manger, mangé ou mangeait).

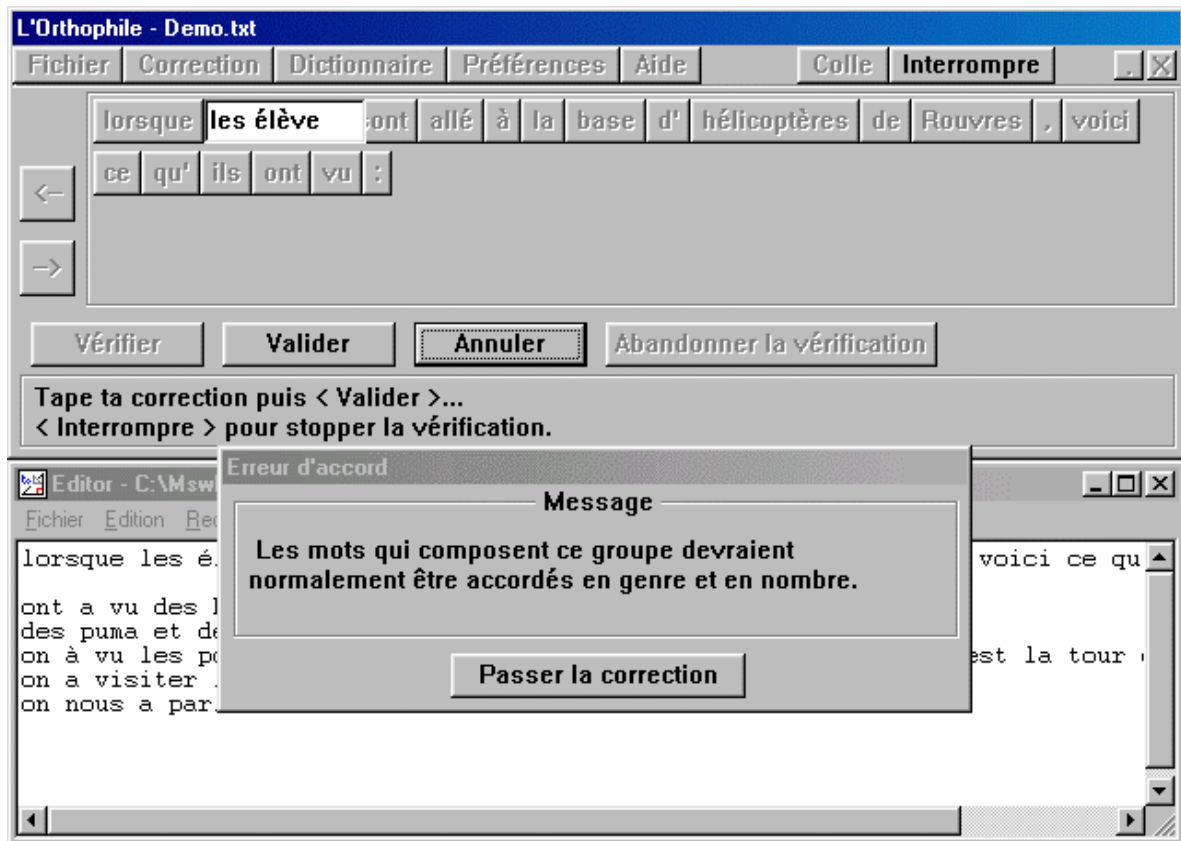
- distinction entre le participe passé et la forme conjuguée homophone dont l'orthographe diffère seulement par la dernière lettre (parti et partit).

- Accords en genre et en nombre dans le groupe nominal.

- Accord du verbe avec son sujet.
- Trait d'union entre le verbe et le pronom et présence du "t" euphonique (y a-t-il, est-ce...)
- Accord du participe passé employé avec l'auxiliaire être et du nom ou de l'adjectif attribut du sujet.
- Présence de la majuscule au début de la phrase et d'un point à la fin.
- Présence d'une majuscule aux noms propres (tout du moins pour plus de 400 noms propres présents dans le dictionnaire).

L'accord du participe passé employé avec l'auxiliaire avoir n'est pas traité (le vérificateur signalera même une erreur d'accord lors de la vérification d'une phrase du type : "Il les a attendues".)

Vérification des accords dans le groupe nominal :



Identification du sujet du verbe :



Le bilan donne le pourcentage de réussite pour quelques-unes des notions d'orthographe grammaticale vérifiées.